

आलुको मूल्य स्थिति

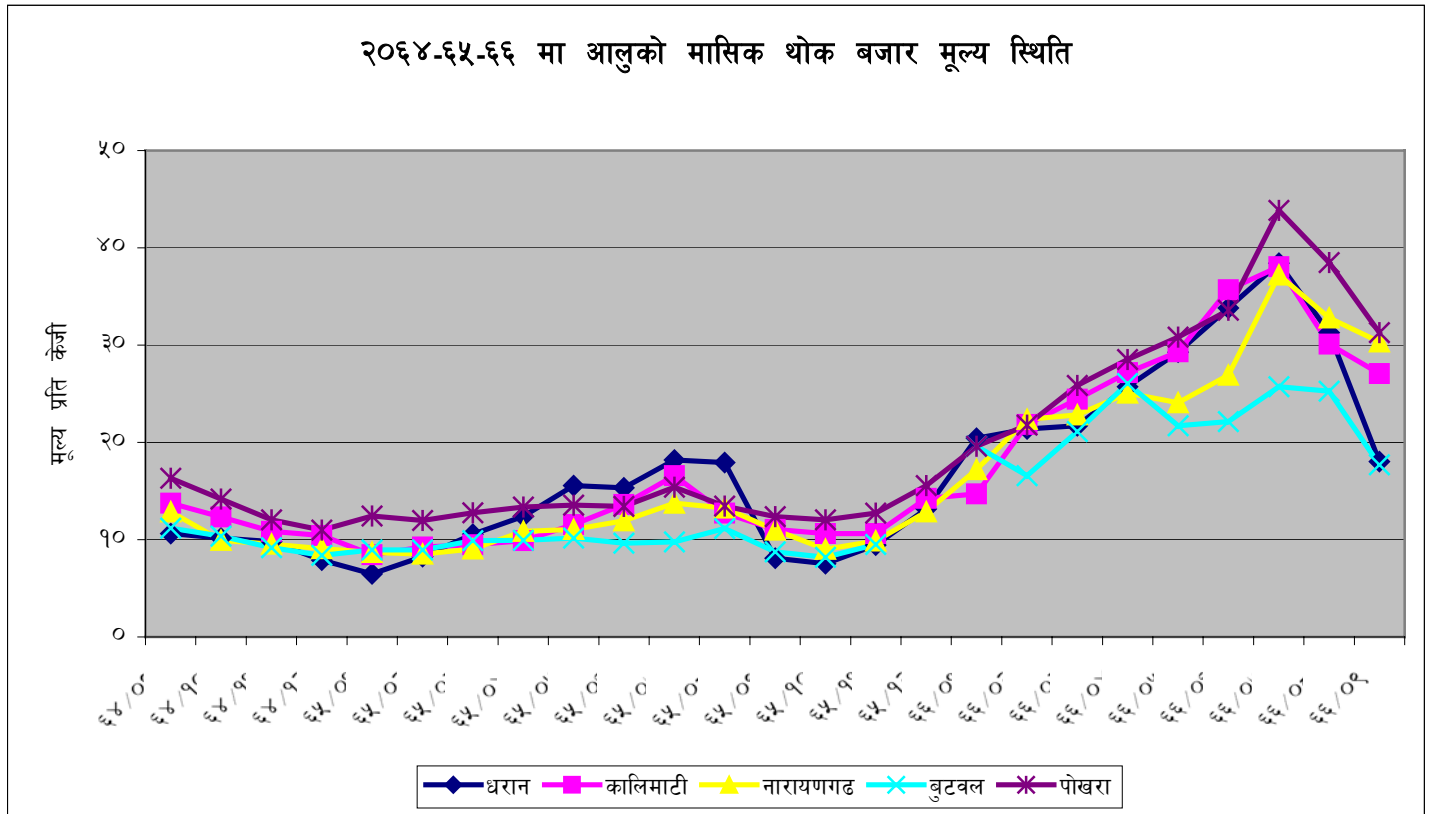
Prepared by:
MIS Section
AEC/FNCCI

आलु बाह्रै महिना उपलब्ध हुने तरकारी बस्तु हो । विगतका वर्षहरूमा आलुको मूल्य स्थिति अध्ययन गर्ने हो भने यसको मूल्य साधारणतया असोज कार्तिक महिनामा बढ्ने र माघ फागुन महिनातिर घट्ने गरेको देखिएको छ । विगतका वर्षहरूमा भन्दा यस वर्ष आलुको मूल्यमा निकै वृद्धि भएको देखिएको छ । यसवर्ष देशका अधिकांश स्थानमा खडेरी लागेको र आलु उत्पादन हुने क्षेत्रमा पानी कम परेकोले आलुको मूल्यमा वृद्धि भएको किसानको भनाई छ । यस वर्ष आलुको थोक मूल्यस्थिति हेर्ने हो भने बैशाख महिना देखि मूल्य बढ्ने क्रम शुरु भै कार्तिक महिना सम्ममा उच्च बिन्दुमा पुगेको देखियो । तर त्यस पछि विस्तारै मूल्य घट्ने क्रम शुरु भएको छ । हाल आलुको थोक बिक्रि मूल्य पोखरामा २९, कालीमाटिमा २२, बुटवल १६ र धरानमा १५ रुपैया प्रति किलोमा बिक्रि भएको छ ।



हाल पुष महिनाको औसत मूल्य २५ रुपैया प्रति केजी रहेको छ जुन गत वर्षको सोहि अवधिको मूल्यको तुलनामा १४९% ले बढि देखिएको छ । २०६४ सालको फागुन महिनामा आलुको मासिक औसत मूल्य पोखरामा १६, कालीमाटिमा १४ नारायणगढमा १३ र धरान र बुटवलमा ११ रुपैया प्रतिकिलोका दरले कारोबार गरिएको थियो । त्यस पछिको साल २०६५ को कार्तिक महिनामा (जुन आलुको मूल्य साधारणतया बढ्ने मौसम) २०६४ साल फागुन महिनाको तुलनामा धरानमा ८६%, कालीमाटिमा ५३%, नारायणगढमा ४४%, पोखरामा २८% र बुटवलमा ६% का दरले मूल्यमा वृद्धि आएको देखियो । २०६५ सालकै फागुन महिनामा फेरी मूल्यमा कमी आई आलुको मूल्य पोखरामा १३, कालीमाटिमा ११, नारायणगढ र बुटवलमा १० र धरानमा ९ रुपैया प्रति केजीमा बिक्रि भएको देखियो ।

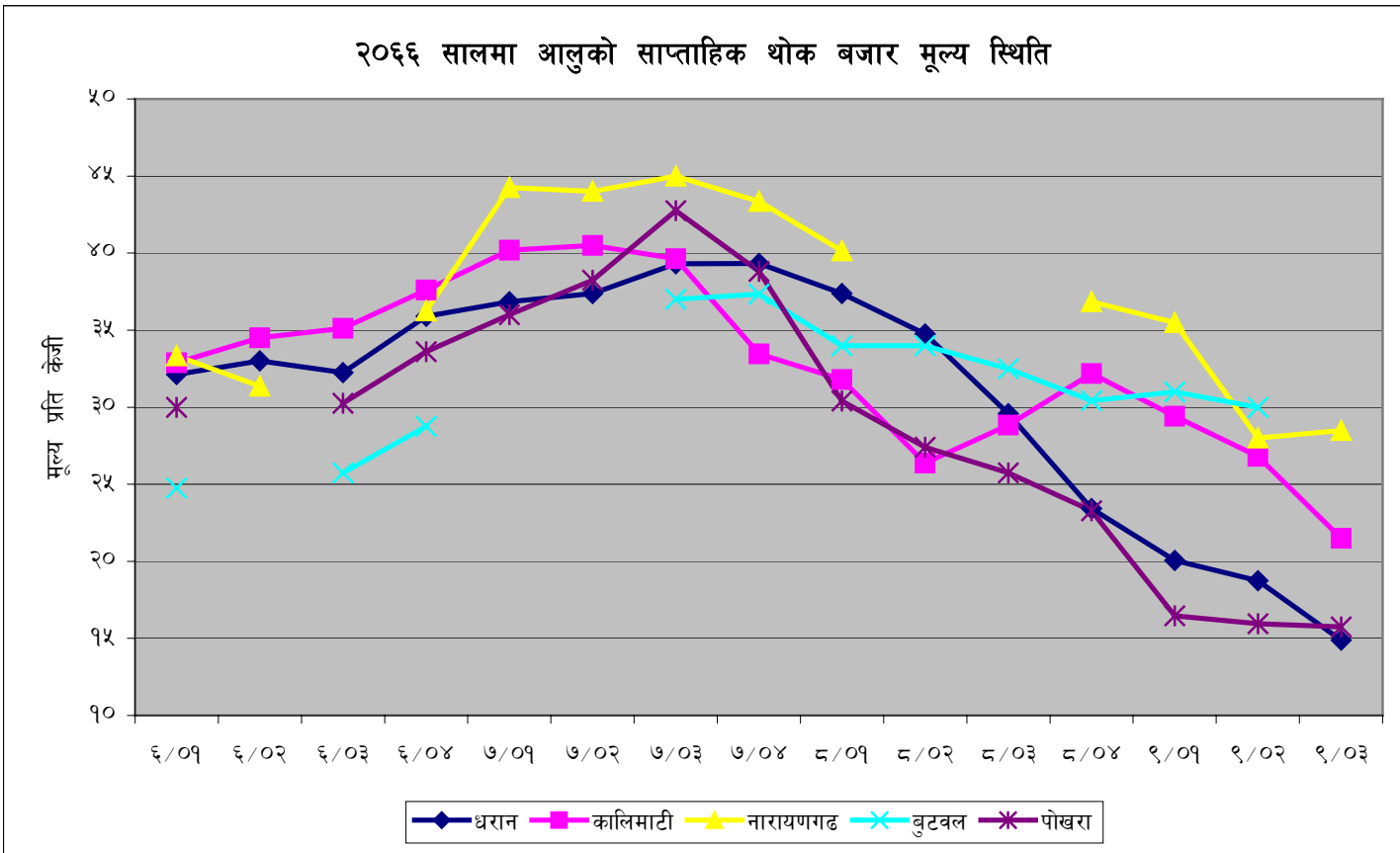
२०६६ कार्तिक महिनामा बिगतका ३ दुइ वर्ष उताकै सबैभन्दा उच्च मूल्यमा आलुको कारोबार भएको पाइयो । आठ महिना अगाडिको तुलनामा २०६६ कार्तिक महिनामा धरानमा ३०७%, नारायणगढमा २७७%, कालीमाटिमा २५८%, पोखरामा २४४% र बुटवलमा १७१% ले बृद्धि भएको छ ।



आलुको साप्ताहिक मूल्य

२०६६ मंशीर महिनादेखि आलुको भाउमा तिब्र रुपमा गिरावट आई हाल पुष महिना सम्ममा आलुको भाउमा गत मंशीर महिनाको तुलनामा करिब ३२% ले गिरावट आएको देखियो । पुष महिनाको पहिलो हप्तामा बुटवल बजारमा आलुको औसत थोक बिक्रि मूल्य ३१ रुपैया प्रति केजी रहेको थियो भने हाल तेस्रो हप्तासम्ममा ३५% ले कमी आई २० रुपैया प्रति केजीमा बिक्रि भएको छ । त्यस्तै कालीमाटि बजारमा २९ मा बिक्रि भएको आलु यो हप्तामा २७% ले कमी आई २२ रुपैयामा बिक्रि भएको छ । यस्तै प्रकारले नारायणगढ बजारमा ३६ रुपैया प्रति किलो रहेको आलु हाल २०% ले कमी आई २९ रुपैया

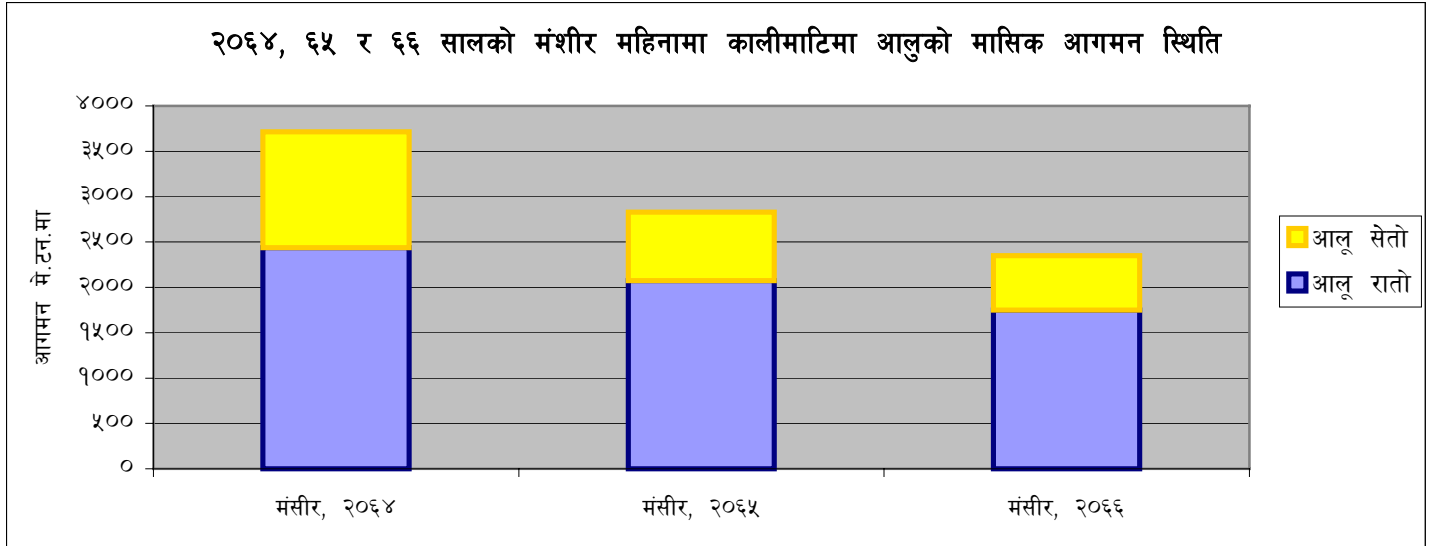
प्रति केजीमा बिक्रि भएको देखियो । धरान र पोखरा बजारमा पनि यवं प्रकारले पहिलो हप्ताको मूल्यको तुलनामा कमी आई क्रमश १५ र १६ रुपैया प्रति केजीमा थोक बिक्रि भएको छ ।



कालीमाटि बजारमा आलुको आगमन स्थिति

गत बर्षको आ.ब. २०६४/६५ मा नेपालमा आलुको उत्पादन करिब २० लाख ५५ मे.टन. रहेको थियो । साधारणतया नेपालको बजारमा आलुको माग यहाँकै स्थानिय उत्पादनले पुर्ति गर्ने र केहि अंश मात्रै भारतबाट भित्रिने गरेको छ ।

कालीमाटि फलफुल तथा तरकारी बजार विकास समितिको आलुको आपुर्ति विवरण हर्ने हो भने २०६६ मंशीर महिनामा कालीमाटि बजारमा जम्मा २३४८ मे.टन. आलु भित्रिएको देखिन्छ जुन अघिल्लो बर्षको सोहि अवधिको आपुर्तिको तुलनामा लगभग १७% ले र दुइ बर्ष अगाडि सोहि अवधिको तुलनामा ३७% ले कमी देखिएको छ ।



२०६६ सालको आश्विन र कार्तिक महिनाको आगमन स्थिति हेर्ने हो भने कूल उत्पादनको ५६% र ४१% आपूर्ति भारतबाट भएको देखिन्छ भने मंशीर महिनामा कूल आपूर्तिको लगभग १९% आलु भारतबाट भित्रिएको देखिन्छ । कालीमाटि बजारको तथ्याङ्क अनुसार २०६६ पुष महिनाको पहिलो हप्तामा कूल आलु आपूर्तिको लगभग ६८% आपूर्ति भारतबाट भएको देखिएको छ । यो महिना आलु उत्पादनको प्रमुख सिजन र साथै भारतबाट पनि ठुलो परिमाणमा आलु भित्रिएको कारणले हाल आलुको मूल्य घट्न गएको कालमाटि बजारका आलु थोक ब्यापारीहरूको भनाई छ ।

